

## Situation

Problem har uppstått när ritningar inte har samma rumsnummer som i Xpand och våningsplanen inte stämmer med Xpand, hissar m.m.

Detta har skapat ett behov av en standardisering av rums och våningsnumrering.

## Utförande

På ritningarna använder vi oss både av Lantmäteriets system samt Partillebo´s interna system.

[https://www.lantmateriet.se/globalassets/fastigheter/fastighetsinformation/instruktioner\\_lagenhetsnumrering.pdf](https://www.lantmateriet.se/globalassets/fastigheter/fastighetsinformation/instruktioner_lagenhetsnumrering.pdf)

Lägenhetskorten förses enbart med Partillebos system.

### Våningsplan:

<b>Partillebo:</b>	<b>Lantmäteriet:</b>
Källarvåning	Våningsplan 09
Entréväning	Våningsplan 10
Våning 1	Våningsplan 11
Våning 2	Våningsplan 12
Osv.	Osv.

### Exempelbild.

ÅKANTEN 2		
		
RELATIONSHANDLING		
UPPDRAG NR 1557	RITAD AV JH	HANDLÄGGARE Bengt Lindh
DATUM 2019-05-20	UPPDRAGSLEDARE	ANSVARIG ARKITEKT BL
PARTILLE 2:14, GAMLA KRONV. 68, ÅKANTEN 2 OM- OCH TILLBYGGNAD AV PARTILLEBOHALLEN BLIVANDE UTSEENDE <b>Entréväning. Våningsplan 10</b>		
SKALA 1:100 A1 1:200 A3	NUMMER 2520-A-40.1-21	BET

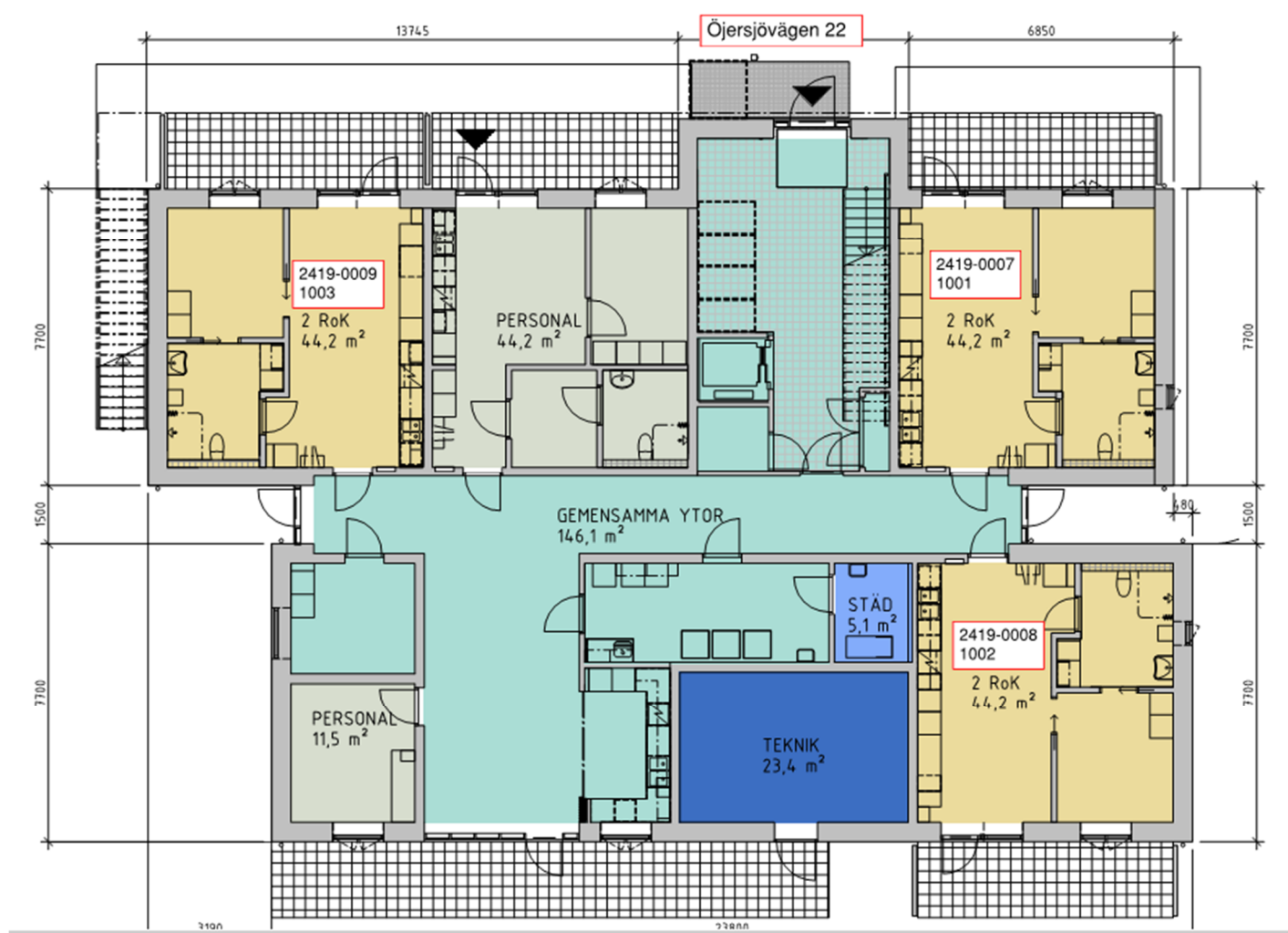
## Rumsnumreringen:

Rumsnumreringen utgår från KST-löpnummer samt Lantmäteriets märkning.

Löpnumret räknas från entrévåning i vänstervarv sett utifrån entrén.

I de fall det finns fler än en uppgång/huskropp på fastigheten börjar löpnumret räknas på den lägsta adressen.

## Exempelbild.



## Bra att veta

Både i projektering och produktionsstadiet är det viktigt att projektledaren följer upp att det blir rätt beteckningar på relationsritningar, OR-ritningar, lägenhetskort, utrymningsplaner, hissar m.m.